

Conférence MEDECINE & SPIRITUALITE



ASSOCIATION DU CHEMIN

Introduction

Dans de plus en plus de pays, des thérapies complémentaires spirituelles sont admises par les autorités et intégrées au système de soin. L'Angleterre, les Etats-Unis et le Brésil surtout sont les pays pionniers dans ce domaine. Il a été constaté dans ces pays comme ailleurs que les patients qui bénéficiaient de prière, de passes magnétiques, d'une aide de nature spirituelle au sens large, guérissaient plus vite ou faisaient moins de complications lors des soins.

L'intelligence de ces états est de ne pas avoir rejeté ces soins en prétextant qu'ils ne sont pas appréhendables avec les outils habituels, en appliquant avec bon sens le principe de logique qui veut que ce n'est pas parce qu'on ne voit un phénomène qu'il n'existe pas.

Cependant, un mouvement existe, et la France a organisé en Octobre 2009 le second congrès francophone de médecine et spiritualité dont nous allons résumer le contenu après avoir parlé de l'intégration des soins spirituels dans la société Brésilienne du XXIème siècle.



La glande pinéale (ou épiphyse)

Sergio Felipe de Oliveira

Descartes écrivait : « L'âme se lie au corps par la glande pinéale ». Il connectait les yeux et la glande pinéale, qui sont de la même origine embryologique, et le spirituel. Du fait des persécutions religieuses, il a dû être prudent, *et le Descartes du dualisme de substance, de la séparation esprit matière est un Descartes bridé, mal compris**.

En termes plus modernes, il existe des structures microcristallines d'apatite (constituant de l'émail dentaire) au sein de la pinéale, structures vascularisées et donc métaboliquement actives. L'épiphyse reste donc active après le pic hormonal de l'adolescence, et intervient dans le métabolisme parathyroïdien. Elle intervient dans la régulation de fabrication de vitamine D photo-induite, et dans les mécanismes oncologiques. Des troubles du fonctionnement épiphysaire expliquent les carences en vitamine D que l'on peut rencontrer au Brésil malgré l'ensoleillement.

Il est généralement admis que la pinéale intervient dans les phénomènes médiumniques. Il existe des interférences spirituelles non prises en compte par le corps médical.

Le terme médiumnité est considéré comme un terme scientifique par l'Université de médecine de New York, et il est mis en place par l'OMS des critères diagnostiques pour différencier les troubles dissociatifs (F 44 .3 du CIM 10) d'autres phénomènes. La recherche sémiologique du système spirituel devra être faite par le médecin. En particulier, en cas de trouble du comportement, le diagnostic différentiel entre transe médiumnique, possession et psychose.

La pinéale agit comme une caisse de résonance, elle tend à amplifier les ondes qui s'y connectent, donc l'univers avec lequel nous nous connectons interagit de manière amplifiée dans notre vie.

Elle est une interface entre notre esprit et la matière. Or, seule l'âme peut agréger la matière et en faire un corps vivant qui apprend et évolue. L'âme d'un incarné commande le péricrit, le corps mental, et le corps physique.

A noter en plus diverses études brésiliennes en cours sur :

- les passes magnétiques et le développement des plantes
- les modifications bactériennes selon les intentions des magnétiseurs
- les passes magnétiques réalisées par des étudiants en médecine formés à ces techniques

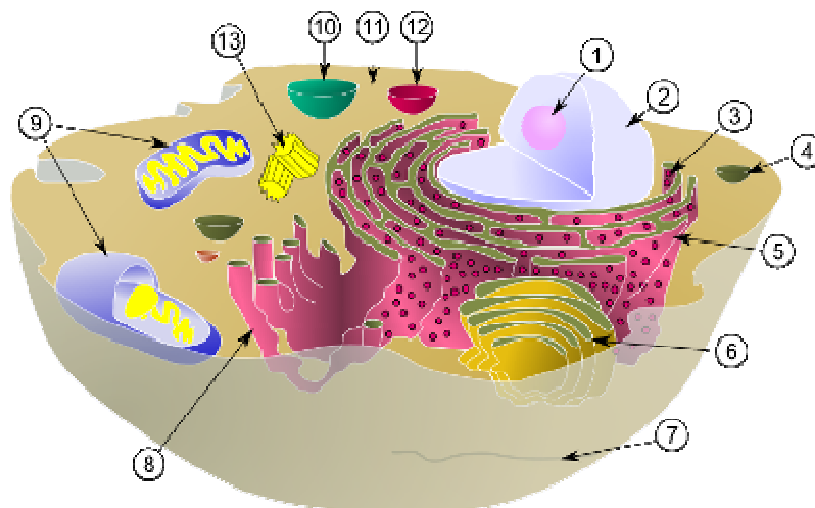
Sur les mitochondries

Sergio Felipe de Oliveira et Marlene Nobre

Les mitochondries sont des organelles provenant de bactéries symbiotiques qui vivent dans le cytoplasme de nos cellules, se reproduisent indépendamment de la cellule hôte avec leur propre ADN, et sont transmises par l'ovocyte maternel.

Définition

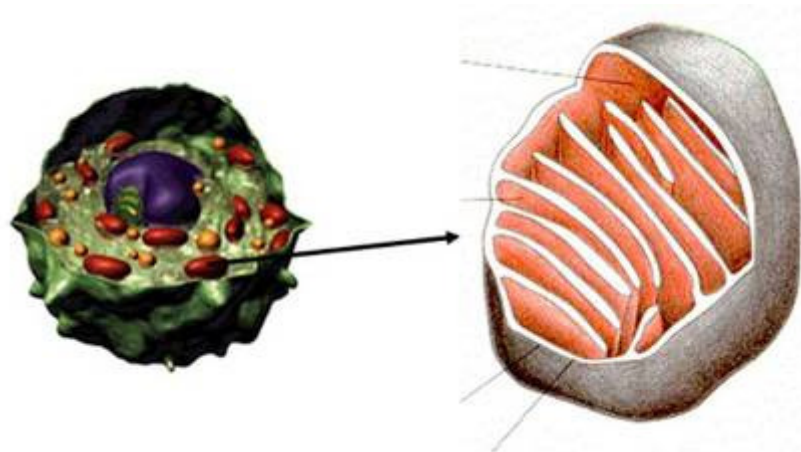
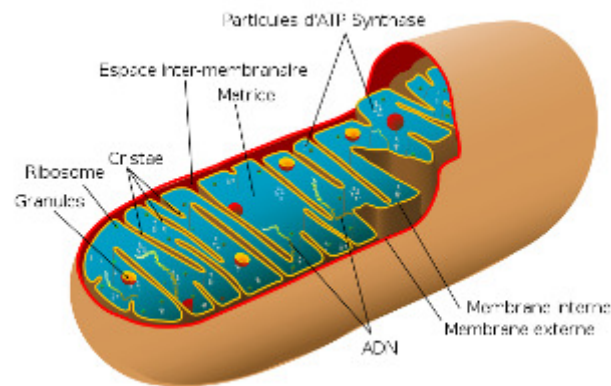
Une mitochondrie est un organite situé à l'intérieur des cellules qui composent notre organisme. Cet organite a une fonction essentielle, produire de l'énergie pour la cellule qui l'héberge, en une véritable symbiose. La mitochondrie correspond au N° 9:



Anatomie d'une mitochondrie

Une mitochondrie évoque l'aspect d'un ver à soie miniaturisé. La dimension est de 1-2 à 10 μm de long et de 0,5 à 1 μm de large. Elle se compose de 2 membranes

mitochondriales, une externe et une interne, qui délimitent trois milieux : le milieu extra-mitochondrial, l'espace inter-membranaire et la matrice.



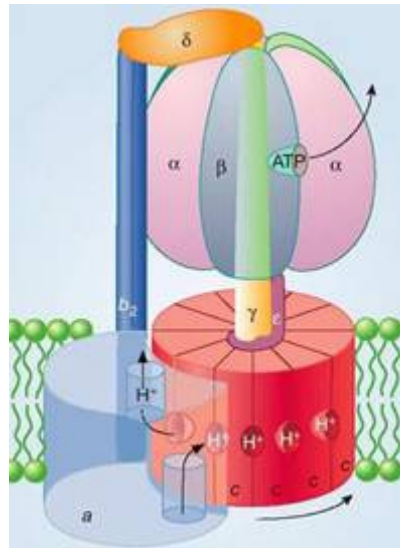
Origine

Une mitochondrie ne peut provenir que de la croissance et de la division d'une autre mitochondrie déjà existante.

La mitochondrie possède son propre ADN, indépendant de la cellule, et cela indique une origine exogène : il est maintenant admis que les mitochondries proviennent d'une bactérie, ayant été incorporée au cytoplasme d'une cellule il y a environ 2 milliards d'années (découverte de l'ADN spécifique des mitochondries en 1980).

Fonctionnement des mitochondries

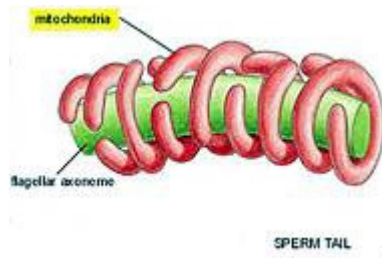
Elle est considérée comme la « centrale énergétique » de la cellule, car c'est là que se déroulent les dernières étapes du cycle respiratoire qui convertit l'énergie des molécules organiques issues de la digestion (glucose) en énergie directement utilisable par la cellule (ATP), aboutissement du cycle de Krebs. Voici à quoi ressemble l'enzyme mitochondriale qui produit cette énergie indispensable:



En cas d'absence d'oxygène la cellule utilise la fermentation dans le cytoplasme pour produire l'énergie nécessaire à son fonctionnement, mais c'est un système beaucoup moins efficace, qui produit de l'acide lactique et donne lieu, à des phénomènes de crampes et à la sensation de fatigue éprouvée après un effort intense.

Les mitochondries sont donc la source universelle d'énergie pour les êtres vivants sous forme chimique, en produisant l'ATP à partir de l'oxygène que nous respirons.

Récemment, il a été découvert qu'elles avaient une fonction dans la reproduction humaine, en influençant la qualité des ovocytes et des spermatozoïdes. Ces derniers, de plus, possèdent des mitochondries extrêmement spécialisées qui interviennent dans les mouvements du spermatozoïde, et donc la fertilité masculine.



Je n'ai pas trouvé dans la littérature s'il y a un lien avec l'infertilité actuelle, mais il est à envisager que certains polluants peuvent agir comme des poisons mitochondriaux. La richesse en ATP, produite par nos mitochondries, est un reflet de la vitalité de l'embryon.

Mitochondries et maladies

Les mitochondries, comme tout organe avec des fonctions importantes, sont riches en dysfonctionnements possibles.

Des mutations de l'ADN mitochondrial existent dans des maladies aussi fréquentes que la maladie de Parkinson et la maladie d'Alzheimer. Il existe beaucoup de maladies plus rares, les mitochondriopathies:

MANIFESTATIONS DES MITOCHONDRIOPATHIES

Nom	Manifestations principales	Manifestations secondaires
Ophthalmoplégie externe progressive	Ophthalmoplégie externe Ptosis bilatéral	Myopathie moyenne
Syndrome de Kearns-Sayre	Ophthalmoplégie externe progressive avant 20 ans Rétinite pigmentaire Protéinorachie à 1 grammes par litre Ataxie Trouble de la conduction cardiaque	Surdité bilatérale Myopathie Dysphagie Diabète Hypothyroïdie Démence
Syndrome de Pearson	Anémie sidéroplastique Pancytopenie Insuffisance exocrine du pancréas	Insuffisance rénale
Syndrome de Leigh		
Syndrome NARP	Neuropathie périphérique dans l'adolescence Ataxie Rétinite pigmentaire	
Syndrome MELAS		
Syndrome MERFF		
Neuropathie optique de Leber		
Myopathie infantile avec acidose		

Nous avons quelques exemples des rôles de ces organites. Et ceci ne correspond qu'à l'aspect biologique pur.

Sur le plan plus spirituel qui nous intéresse aujourd'hui pour l'approche du paradigme médico-spirite, elles sont impliquées dans la production de l'ectoplasme, en utilisant l'énergie vitale qui vient du monde spirituel. Le long des crêtes mitochondriales, des électrons libres surnagent. Ils peuvent passer à travers de petits orifices évoquant les fentes de Rutherford, et étant une fonction d'onde, diffractent comme le fait la lumière. Ces électrons diffractés permettent la formation ectoplasmique, qui elle-même permet à l'Esprit de commander le corps.

La commande ectoplasmique du corps non seulement permet le mouvement effectif, mais donne la vie au corps. Lors d'une décorporation, il est possible de réintégrer son corps si le potentiel de production d'énergie ectoplasmique des mitochondries le permet. Sinon, il s'agit d'une mort définitive du corps. Lorsque les mitochondries sont mortes, l'Esprit ne commande plus le corps.

Les mitochondries décident donc du moment de la mort, car dans l'ADN cellulaire, il n'existe aucun gène d'autodestruction. Ceux-ci sont contenus dans les mitochondries, ce qui pourrait poser un problème à qui veut cloner un être vivant, le temps de mort étant dans les mitochondries, le sujet aurait l'âge de son organisme mère.

Il existe une relation exacte entre les mitochondries et la pinéale (épiphyse). Dans la pinéale, il existe des cristaux d'apatite (différent des lithiases d'apatite amorphe) qui seraient impliqués dans la communication trans-dimensionnelle.

Dans la Sclérose Latérale Amyotrophique, les muscles sont riches en mitochondries, et il existe probablement un lien avec la bioénergétique, une sorte d'accumulation localisée d'énergie. Le même processus pourrait intéresser les calcifications diverses de l'organisme.

Selon Marlene Nobre, l'esprit influence le cytoplasme alors siège d'accumulation d'énergie spirituelle dans les biophores (mitochondries). Le génome est soumis à la loi d'action réaction, et les biophores accentuent ou diminuent l'expression (au sens génétique) de l'ADN : **le compte du destin est modifiable**, et dépend du comportement de chacun.

Selon le Dr Kazuo Murakami ("the divine code of life"), c'est la pensée négative qui viole les lois de la nature. Nous devons utiliser notre esprit pour activer des gènes bénéfiques.

Les biophotons sont des substances magnéto-chimiques, des émissions ultra-faibles de photons du système biologique, qui peuvent aller d'un esprit à l'autre. Cette procédure se produit du fait des oscillations intarissables de la pensée. Rappelons que selon Toben et Alanwolf, « la matière est de la lumière capturée gravitationnellement ».

Les expériences de mort imminente

Jean Jacques Charbonnier

Nous allons présenter un condensé du travail du Dr Jean Jacques Charbonnier, qui exerce des fonctions de médecin anesthésiste à Toulouse.

1) Un peu de vocabulaire pour ne pas se perdre:

L'Expérience de Mort Imminente (EMI) correspond aux Near Death Experiences (NDE) des anglo-saxons. Environ 20 millions d'européen, 12 millions d'américains semblent avoir eu des EMI (environ 4% de la population). Les personnes qui ont vécues des EMI sont les expérienceurs. Ils ont bénéficié d'un ticket de retour...

Les EMI ne doivent pas être confondues avec les OBE (Out of Body Experiences). L'expérience de décorporation (OBE) constitue la première phase de l'EMI, mais ne suffit pas à faire une expérience de mort imminente en elle-même.

La vision autoscopique externe: lors de stimulations neurochirurgicales, on peut avoir une modification de vision du corps allant jusqu'à une impression de sortie du corps, mais ce n'est pas une réelle sortie comme dans le cas de l'anesthésié qui raconte en détail ce qu'il y a eu dans le bloc opératoire voisin. Cette confusion fait que les sceptiques se basent sur ces expériences de vision otoscopique externe pour faire passer les EMI pour des hallucinations qui sont de pures productions du cerveau et du psychisme.

Le scepticisme est d'ailleurs fréquent dans ce domaine du fait de la dissonance cognitive, qui veut que lorsqu'un cerveau est confronté à un fait pour lequel il n'est pas préparé, il le nie.

2) Les EMI se présentent avec la même séquence événementielle:

- **La sortie de corps ou OBE**, avec des modifications des sens, la possibilité même de ne pas reconnaître le propre corps, alors que dans notre société basée sur la vénération du corps et les plaisirs de celui-ci, nous pouvons avoir l'impression d'être notre propre corps.

La télépathie, et les nombreux témoignages d'opérés troublent encore parfois les médecins, mais font partie des OBE, de même que la rétro cognition, ou la capacité de se souvenir de sa vie dans les moindres détails. Quand à la précognition, c'est un fait exceptionnel.

- **Le tunnel** est la seconde étape. L'expérienceur a l'impression d'être aspiré par une force invincible, à une vitesse incroyable, dans une spirale obscure, un puits, ou simplement une immense nuit très noire.

- **La lumière** resplendit au bout du tunnel. De ce côté-ci du tunnel, les expérienceurs sont baignés dans un Amour inconditionnel, indicible par rapport aux expériences terrestres, avec une impression d'omniscience. Des rencontres avec des Entités sont la règle, et il existe une limite à ne pas dépasser, une frontière de non retour.

- **Le retour** se fait avec tristesse et nostalgie, tristesse de revenir dans notre monde, de quitter cette lumière d'Amour pour retrouver le corps terrestre qui semble maintenant bien dérisoire. Il faut noter que le simple stade d'OBE ne donne pas de tristesse lors du retour.

- **Les transformations** sont constantes, l'expérienceur devenant moins matérialiste, plus tourné vers la spiritualité et les actions humanitaires. Des facultés dites paranormales peuvent se développer.

Les EMI peuvent être positives ou négatives. Cependant, ceux qui font une expérience négative la transforment en expérience positive en modifiant leur vie après avoir considéré qu'il s'agissait d'un avertissement de l'au-delà. Dans ce contexte, souvent, les expérienceurs se taisent ou en parlent avec difficulté, et le nombre réel est inconnu.

3) des EMI particulières

Les aveugles de naissance peuvent faire des EMI, et décrivent alors ce qui les entoure comme n'importe quel voyant. Ceci est la preuve irréfutable de la dissociation du corps (ici handicapé) et de la conscience.

Les enfants, également, font des EMI. Chez eux, qui on l'imagine ne sont que très mal informés sur ces phénomènes, cela prend une valeur de grande spontanéité.

4) En conclusion, il est possible, aujourd'hui, d'affirmer que l'après vie existe, en se basant non seulement sur ce type d'expériences vécues par tant de monde et qui montre que la conscience est dissociée du corps, mais sur l'étude scientifique de la réincarnation, les communications avec les disparus, avec enregistrements ou non, etc....

Penser que l'aventure s'arrête avec la mort relève du domaine de la croyance... Car il suffit d'étudier, en surmontant la dissonance cognitive, pour trouver une pléthore de faits prouvant bien que l'APRES VIE EXISTE.